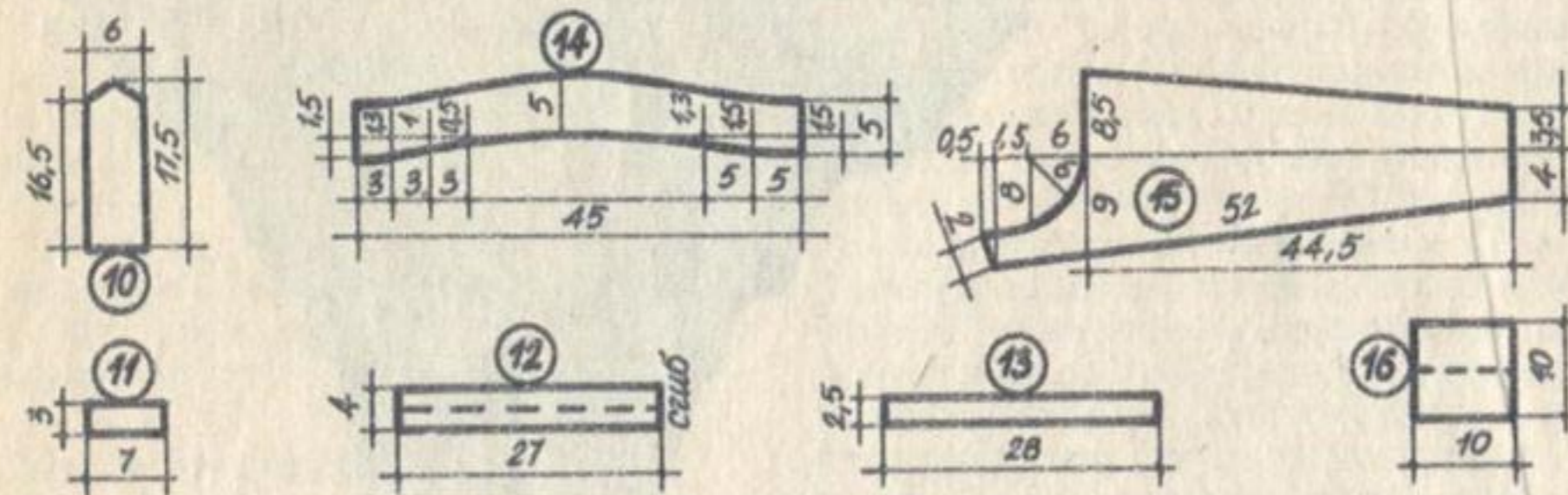
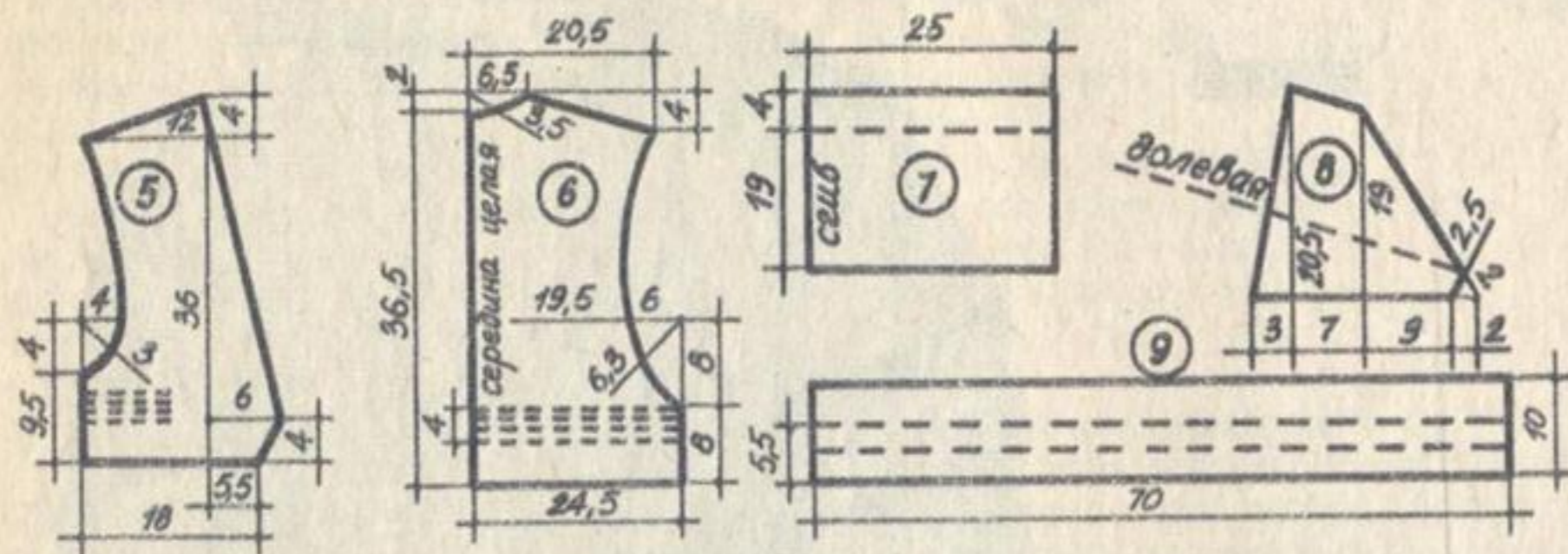
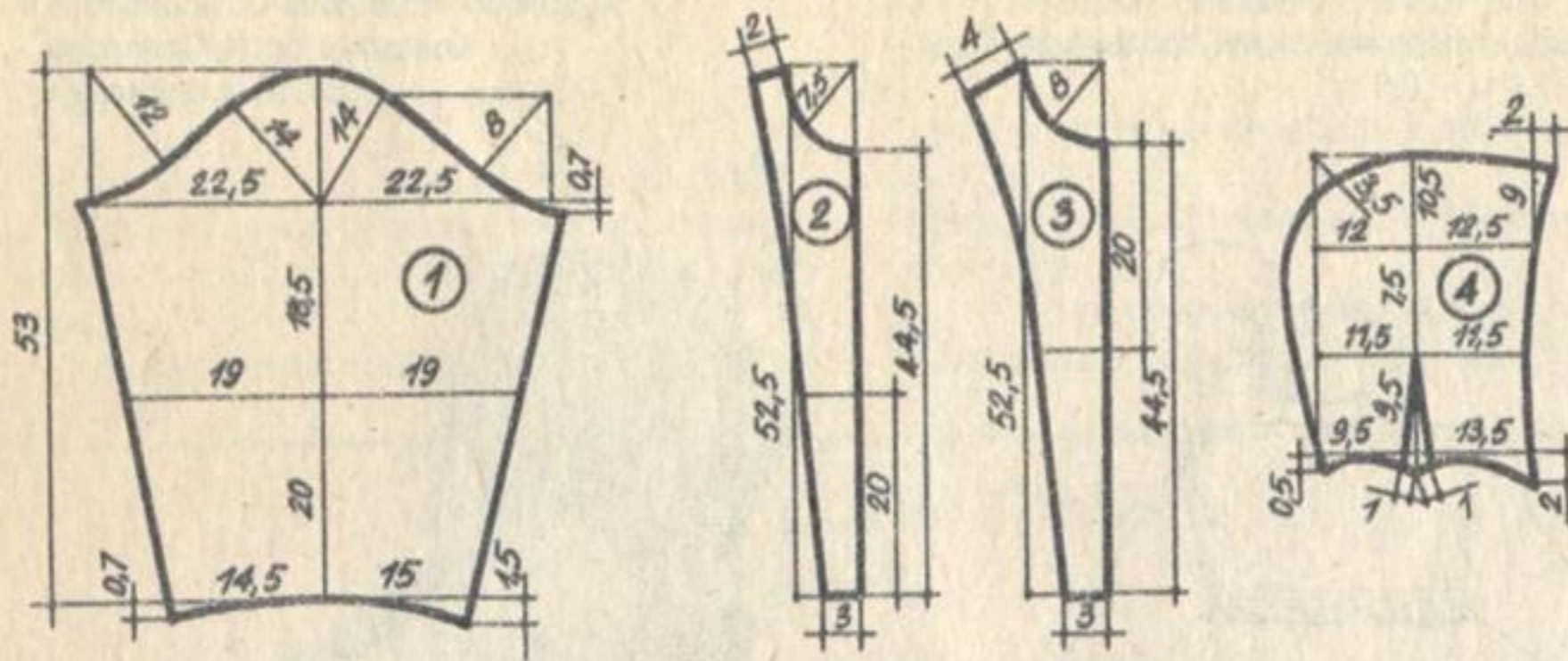
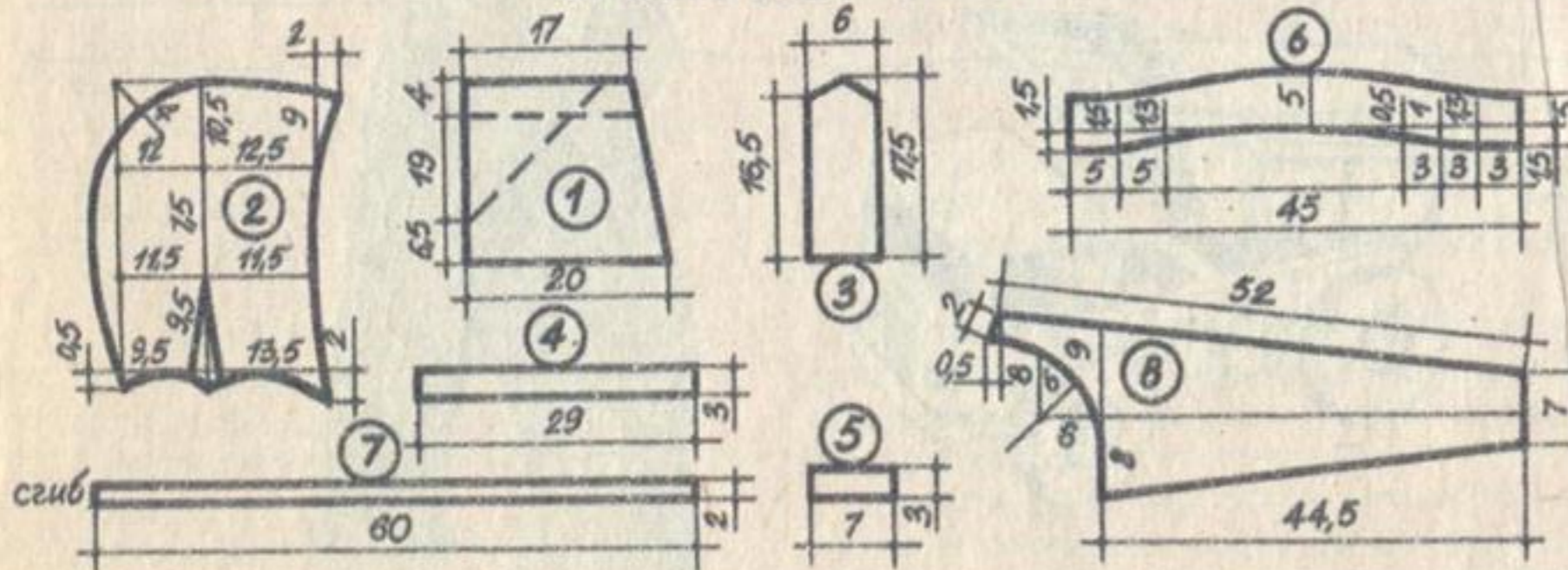


основная ткань



отделочная ткань



ВЫКРОЙКА ДЛЯ ВСЕЙ СЕМЬИ

Наш сегодняшний вкладыш отличается от предыдущих. Он состоит из одних выкроек — но зато сразу вы оденете всю семью! И размеры — на все фигуры — от 54-го до 28-го. Ну, а как быть тем, кто не шьет, а вяжет? Их ждет сюрприз во втором номере — и вязанные модели будут рассчитаны тоже на всю семью. Любителям готовить мы предложим книжку по кулинарии и заготовкам на зиму, садоводам — проекты садовых домиков и советы по уходу за приусадебным участком. В общем, в конце года у вас сложится мини-библиотека домашнего хозяйства из 12 книжек. Предлагаемые выкройки для всей семьи. Даны без припусков на швы.

Размер 164—92—96.

Расход ткани при ширине 140 см — 2 м 90 см.

Перечень деталей кроя

1. Спинка — 1 дет. со сгибом
2. Левая полочка — 1 дет.
3. Правая полочка — 1 дет.
4. Вставка правой полочки — 1 дет.
5. Планка правой полочки — 1 дет.
6. Передняя часть рукава — 2 дет.
7. Локтевая часть рукава — 2 дет.
8. Нижняя часть рукава — 2 дет.
9. Правая часть пояса — 2 дет.
10. Левая часть пояса — 2 дет.

Платье прямого силуэта выполнено из шерстяной ткани. Рукава втачные, трехшовные, заканчиваются шлицами. Модель дополняют вставка с планкой и пояс фигурной формы.

Последовательность обработки

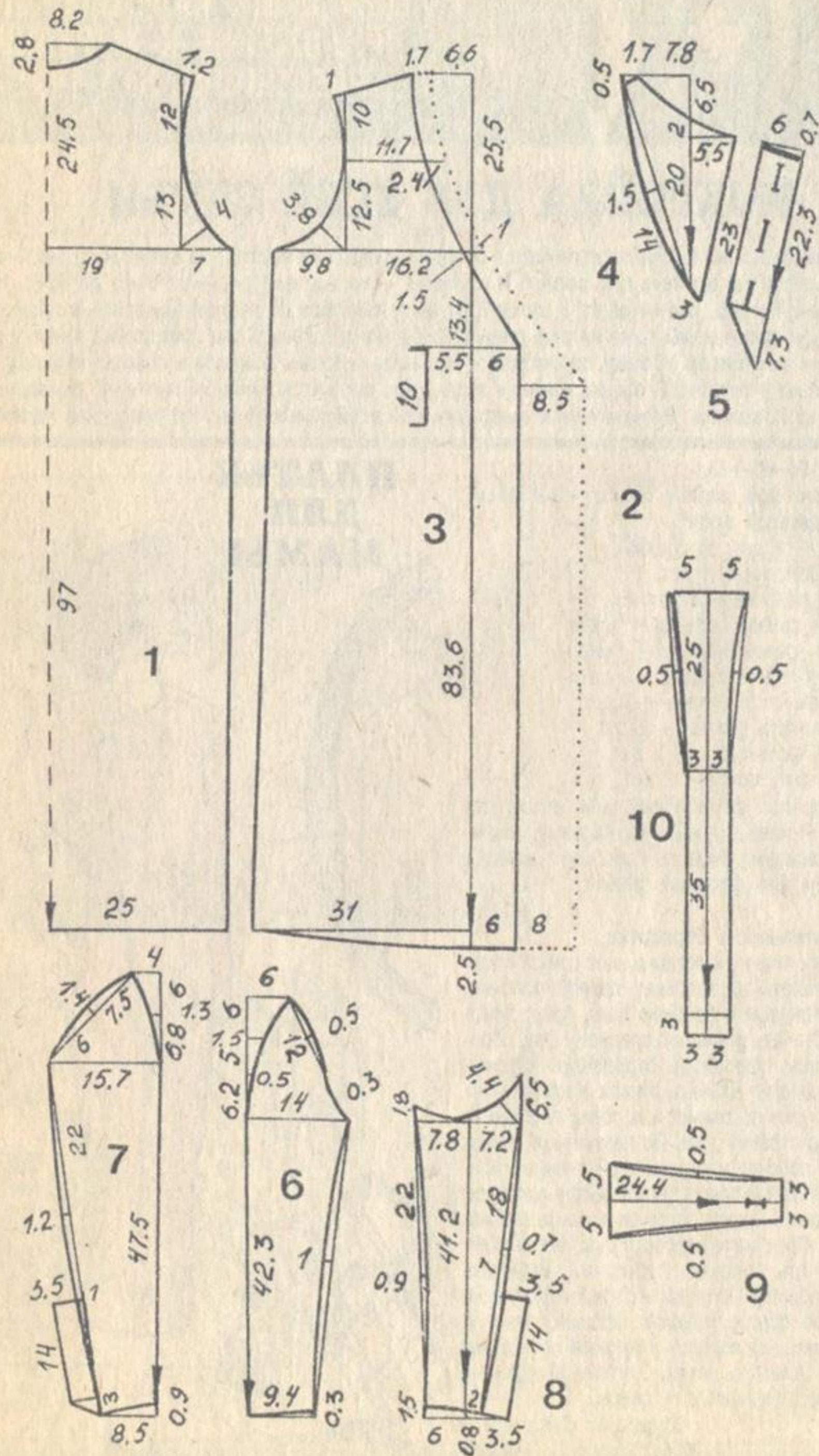
Притачать планку к вставке, шов приутюжить. Вставку втачать в горловину правой полочки. Стачать плечевые и боковые швы, приутюжить к спинке. Стачать рукава по среднему шву, обработать шлицы, проложить отделочную строчку 1 см, приутюжить. Втачать рукава в проймы. На 1/2 части пройм по спинке и полочке проложить отделочную строчку 1 см. По намеченной линии на правую полочку настрочить обтаченный правый пояс, а левый пояс втачать между полочкой и подбортом. К левой полочке пришить держатель полы. Соединить подборт с обтачкой спинки и обтачать полочки подбортами. Выметать кант, приутюжить. Проложить отделочную строчку по краю бортов, планке, вставке, поясу — 1 см. Подшить низ изделия и рукавов потайными стежками. Обметать петли. Отутюжить изделие. Пришить подплечники и пуговицы.

Художник С. Качарова
Конструктор С. Петрова
ОДМО, Кузнецкий мост

ПЛАТЬЕ ДЛЯ МАМЫ



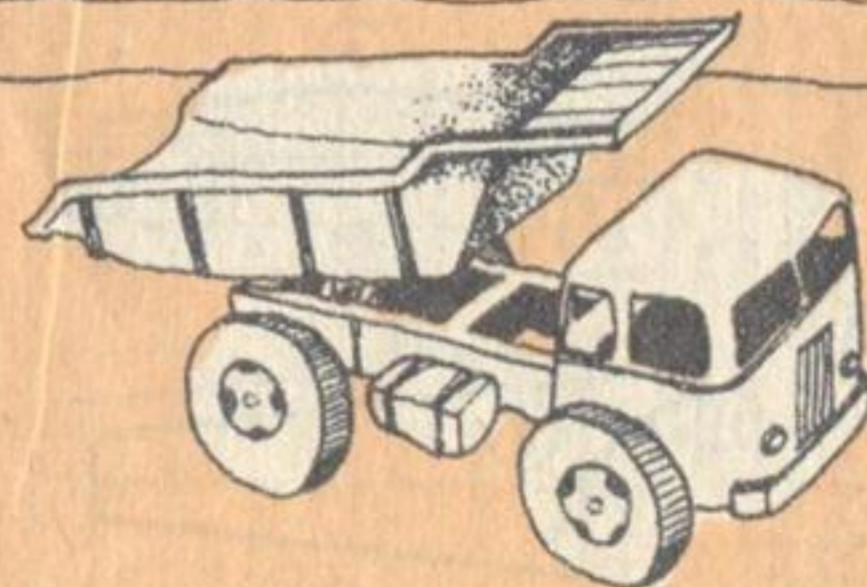
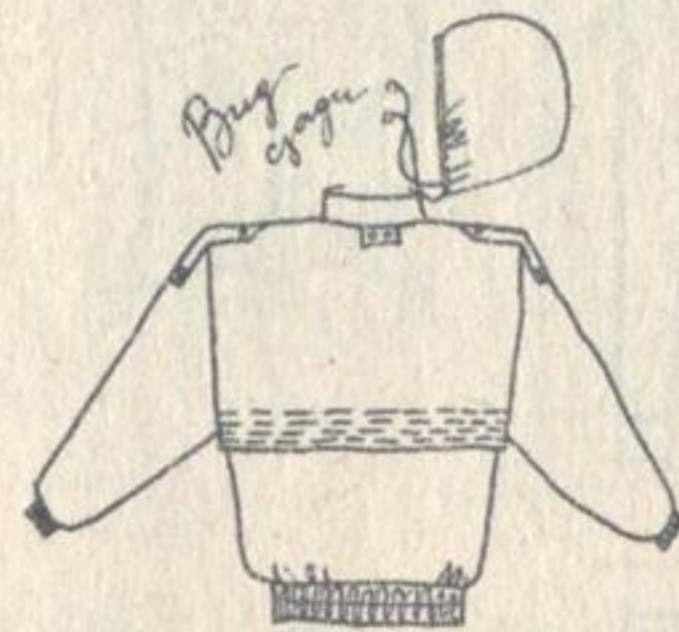
Фото С. Бондаренко



стоит кроить по деталям основной ткани.
 Для изготовления куртки можно использовать
 ткани типа «лаке», плащевые ткани.
 Расход отделочной ткани при ширине 1,5 м –
 0,5 м; 1,4 м – 0,6 м.

Расход основной ткани при ширине 1,5 м –
 1,45 м; 1,4 м – 1,7 м.

Художник-модельер Л. Прохорова
 Конструктор Н. Силакова
 МГПО «Авангард»



Окончание. Начало на стр. 12 «ДК».

Отделочный материал Б

1. Нижняя часть клапана — 1 дет.
2. Верхняя часть манжеты рукава — 2 дет.

Утеплитель и подкладочная ткань выкраиваются по крою основной ткани с некоторыми изменениями, — они даны в чертеже кроя пунктирной линией.

Для пошива комбинезона можно использовать

ткань «лаке», плащевую ткань, ткань типа «болонья».

Как утеплитель — синтепон, ватин.

Расход основной ткани: при ширине 1,4 м — 0,9 м.

Расход отделочного материала А при ширине 1,4 м — 0,3 м.

Расход отделочного материала Б при ширине 1,4 м — 0,2 м.

Художник-модельер Л. Прохорова

Конструктор О. Моллер МГПО «Авангард»

КУРТКА ДЛЯ СЫНА

Размер 32

Куртка утепленная, прямого силуэта из ткани двух цветов с центральной застежкой борта на «молнию», с отлетной деталью, застегивающейся на 4 кнопки. (В качестве утеплителя можно использовать синтепон или ватин.)

На полочках и спинке — кокетки, заканчивающиеся складками, которые отстрочены 4 строчками с расстоянием 1,0—1,2 см. Карманы отстрочены на 1,0—1,2 и 2,0 см от верхнего края.

Рукава рубашечного покроя. По низу рукавов притачные манжеты с одним рядом резинки (1,5—2,0 см). В верхней части оката рукава настрочены погоны, застегивающиеся на одну кнопку каждый.

Воротник-стойка, застегивающийся на одну кнопку. В шве втачивания воротника расположена притачная деталь с двумя кнопками, при помощи которой крепится капюшон с кулиской по отлету.

Низ куртки на притачном поясе с двумя рядами резинки и притачными деталями.

Погон, воротник, притачные детали пояса, пластрон отстрочены на 1,0—1,2 см от края.

Перечень деталей кроя

1. Рукав — 2 дет.
2. Полочка, средняя часть — 2 дет.
3. Подборт — 2 дет.
4. Верхний капюшон — 2 дет.
5. Полочка, верхняя боковая часть (кокетка) — 2 дет.
6. Спинка, верхняя часть (кокетка) — 1 дет.
7. Спинка, нижняя часть — 1 дет.
8. Карман — 4 дет.
9. Пояс под резинку — 1 дет.
10. Погон — 2 дет.
11. Деталь под кнопки капюшона — 1 дет.
12. Кулилка в капюшон — 1 дет.
13. Манжета под резинку — 2 дет.
14. Верхний воротник — 1 дет.
15. Пластрон — 1 дет.
16. Отрезные детали пояса — 2 дет.

Отделочная ткань

1. Полочка, нижняя часть — 2 дет.
2. Нижний капюшон — 2 дет.
3. Погон — 2 дет.
4. Манжета под резинку — 2 дет.
5. Деталь под кнопку капюшона — 1 дет.
6. Нижний воротник — 1 дет.
7. Завязка в капюшон — 1 дет.
8. Пластрон — 1 дет.

Последовательность обработки

Настелить детали верха на утеплитель и закрепить по краю машинной строчкой. Обработать накладные карманы и соединить с изделием накладным швом. Притачать кокетки, переходящие в складки глубиной 4,0 см. Отстрочить складки строчками с расстоянием 1,0 см. Обтачать отлетную деталь, отстрочить. Поставить кнопки: расстояние от шва обтачивания и края борта 2,0—2,3 см. Расстояние между кнопками 13,5 см. Стачать боковые швы, притачать пояс по низу изделия. Стачать рельефы. В рельеф левой полочки втачать притачную деталь с кнопками. Стачать плечевые швы. Обработать погоны и настрочить на рукава. Втачать рукава в закрытые проймы. По низу рукавов притачать манжеты с одним рядом резинки. Поставить кнопки по плечевым швам полочек на расстоянии 1,0 см от плечевого шва. Втачать «молнию» по краю борта. Втачать воротник в горловину, вкладывая деталь для крепления капюшона. Обработать подкладку и соединить с изделием.

Возможны изменения в последовательности обработки изделия.

Подкладка по спинке, полочке, рукаву к изделию выкраивается по крою деталей из основной ткани с незначительными изменениями, они даны на чертеже кроя.

Утеплитель в рукава, спинку, детали полочки вырезается по крою подкладки. Детали утеплителя в капюшон, карман, отрезную часть пояса, отлетный пластрон полочки, воротник

КУРТКА ДЛЯ ПАПЫ



Размер 52, рост 182

Куртка утепленная, прямого силуэта с центральной застежкой борта на «молнию» и притачную планку, застегивающуюся на 3 кнопки.

Полочки с кокетками, рельефами и накладными карманами с клапанами, застегивающимися на 2 кнопки каждый.

Спинка с кокеткой и рельефами.

Рукава рубашечного покроя, с притачными манжетами по низу, застегивающимися на одну кнопку каждый, и 2 мягкими складками.

Воротник отложной, по шву втачивания воротника при помощи 5 петель и пуговиц крепится капюшон со вставкой и кулиской для продергивания завязки. Погоны настрочены на плечевые швы и крепятся при помощи кнопок и шлевок.

Линия талии подчеркивается кулиской с продернутой завязкой.

Рельефы, кокетки, плечевые швы, планка, средняя часть капюшона, накладные карманы, манжеты, погоны отстрочены на 0,1—0,2 см и 1,0—1,1 см от швов и краев деталей.

Воротник, края бортов, низ изделия, низ рукавов отстрочены на 1,0—1,2 см.

Проймы отстрочены на 0,1—0,2 см. Капюшон по отлету отстрочен на 1,0—1,5 см.

Последовательность обработки

Настелить детали верха на утеплитель и закрепить по краю машинной строчкой. Обработать накладные карманы с клапанами, настрочить на полочки. Стачать рельефы полочек и спинки, припуски направить к центру и отстрочить. Притачать кокетки к полочкам и спинке, припуски направить вверх и отстрочить. Стачать плечевые швы, припуски направить в сторону спинки и отстрочить. Втачать рукава в открытые проймы, стачать боковые швы. Настрочить кулиску по линии талии. Втачать воротник в горловину. Настрочить планку на полочку. Втачать «молнию» по борту, обтачать воротник. Обработать подкладку и соединить с изделием.

Расход ткани и фурнитуры

1. Верх: ткань «болонья», «лаке», курточная — 3,85 м
2. Синтепон — 1,00 м
3. Прокламин или флизелин — 1,00 м
4. Ткань подкладочная — 2,60 м
5. Кнопки — 16 шт.
6. Шнур отделочный для кулиски — 2,80 м
7. «Молния» — 1 шт. — 75 см

Припуски на швы

1. Подгибка низа изделия — 4,0 см
2. По рельефам, проймам, боковым, плечевым швам, швам притачивания кокеток — 1,5 см
3. По верхнему краю накладного кармана — 0,7 см

4. По горловине, краям бортов, капюшону, швам обтачивания планки, клапанов, воротника, манжет, по швам притачивания манжет — 1 см.

Перечень деталей кроя

1. Кокетка спинки — 1 дет.
2. Средняя часть спинки — 1 дет.
3. Боковая часть спинки — 2 дет.
4. Кокетка полочки — 2 дет.
5. Передняя часть полочки — 2 дет.
6. Боковая часть полочки — 2 дет.
7. Подборт — 2 дет.
8. Кулиска — 1 дет.
9. Накладной карман — 2 дет.
10. Клапан накладного кармана — 2 дет.
11. Воротник — 2 дет.
12. Погон — 4 дет.
13. Шлевка — 2 дет.
14. Планка — 2 дет.
15. Средняя часть капюшона — 1 дет.
16. Боковая часть капюшона — 2 дет.
17. Обтачка капюшона — 2 дет.
18. Манжета — 2 дет.
19. Рукав — 2 дет.
20. Планка для пристегивания капюшона — 1 дет.

Утеплитель выкраивается по основным деталям верха, прибавляя по всем краям по 1,3 см.

Подкладка

1. Полочка — 2 дет.
2. Спинка — 1 дет.
3. Рукав — 2 дет.
4. Подкладка кармана — 2 дет.
5. Средняя часть капюшона — 2 дет.
6. Боковая часть капюшона — 2 дет.
7. Вешалка — 1 дет.

Рекомендуемые ткани

Основная ткань: ткань «лаке», курточная, ткань типа «болонья», плащевые ткани.

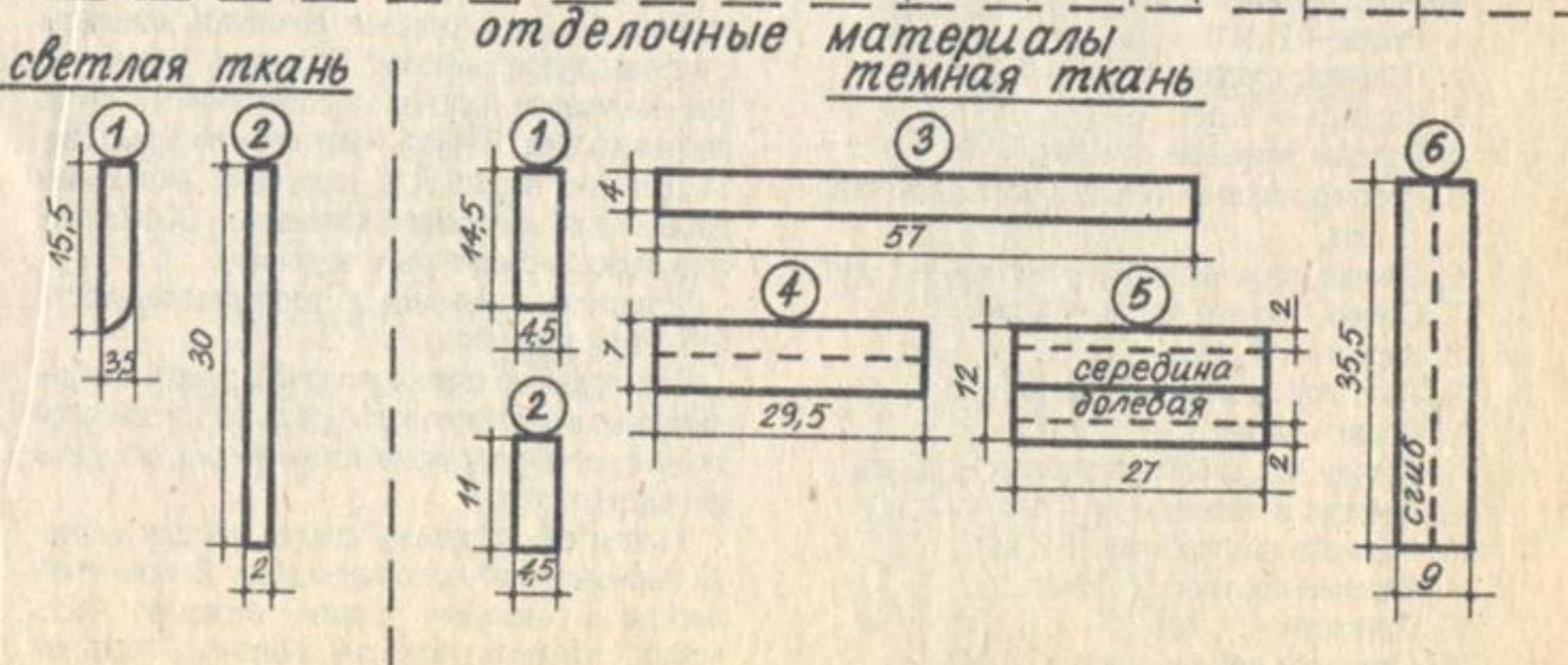
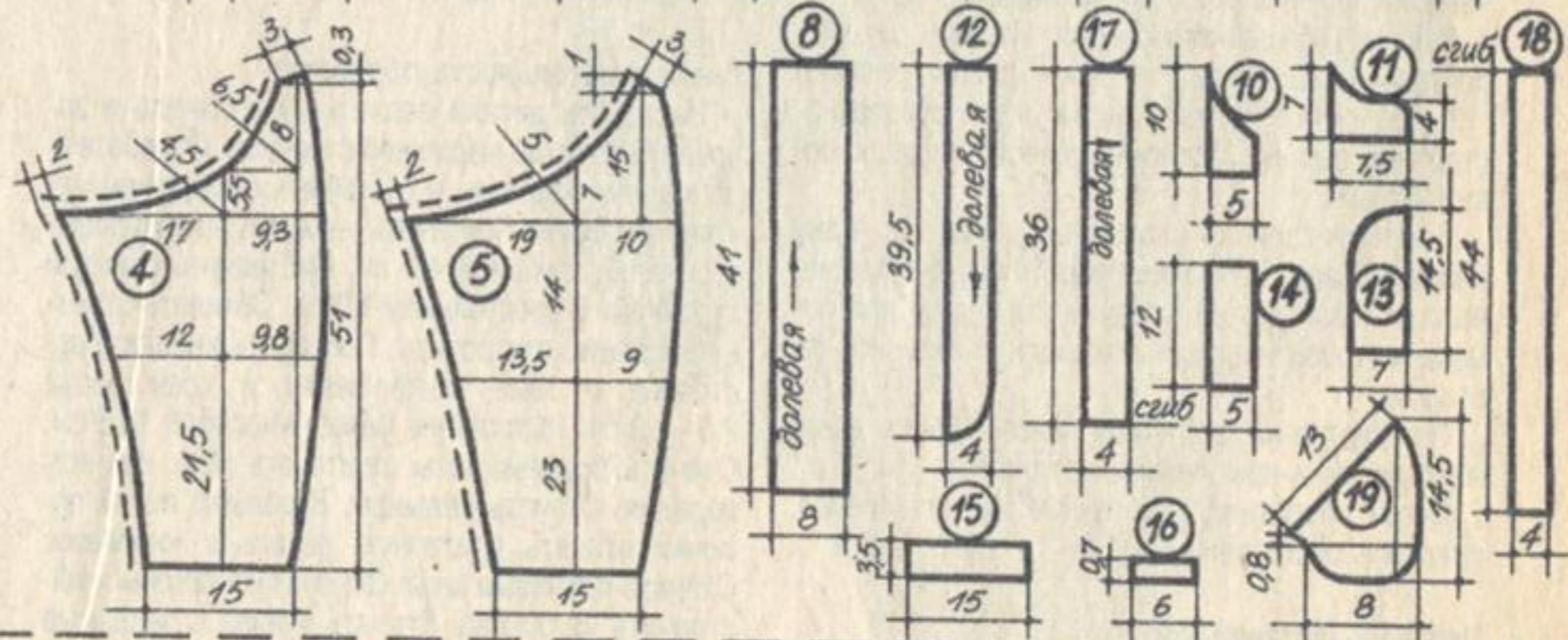
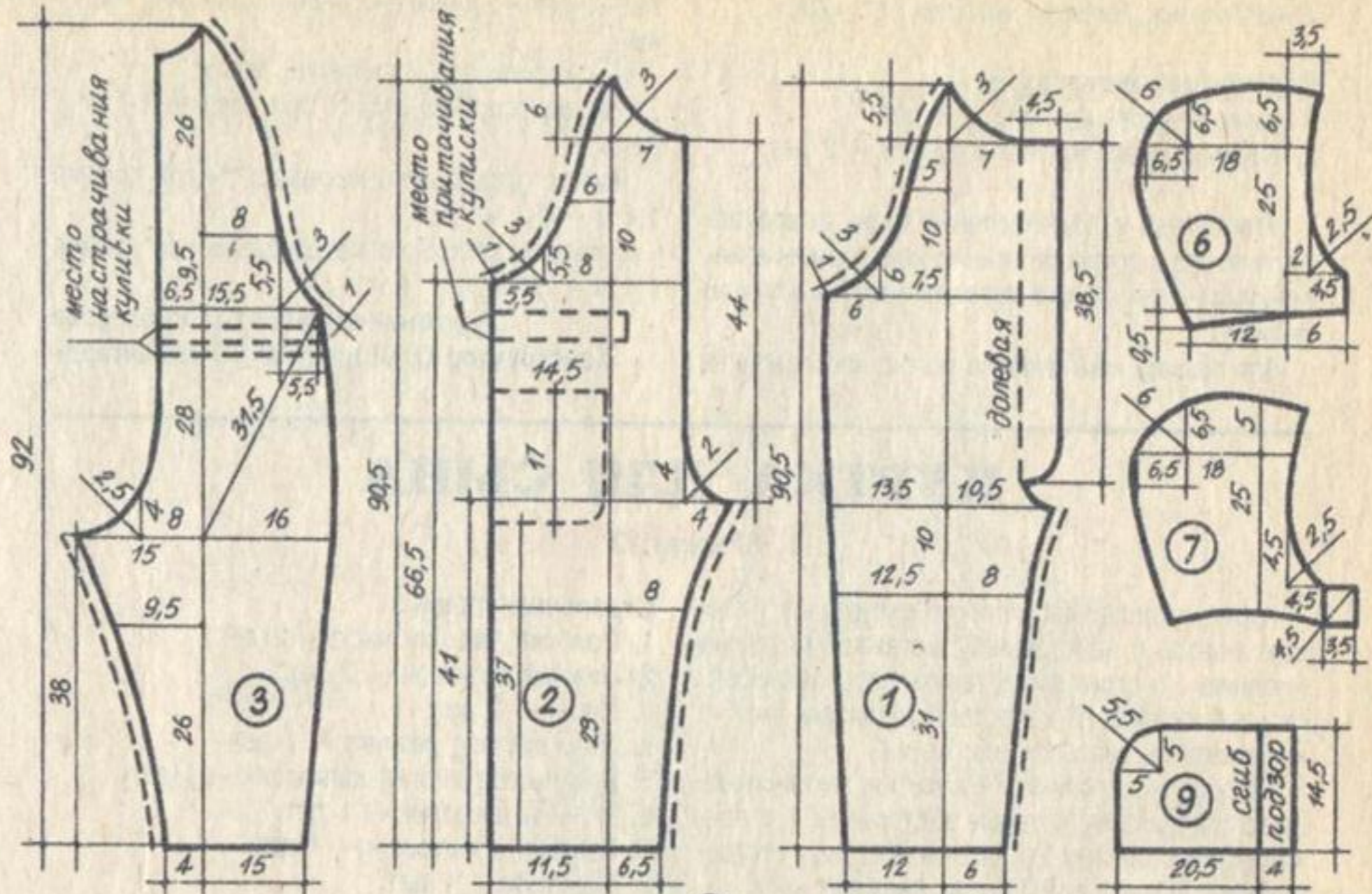
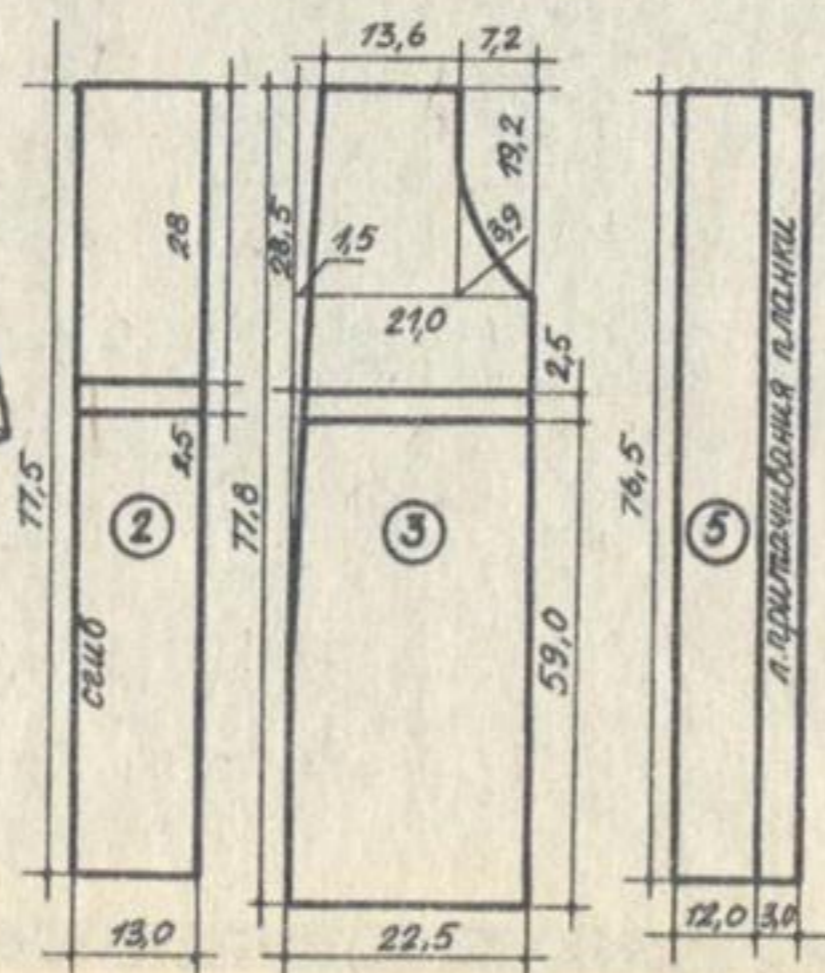
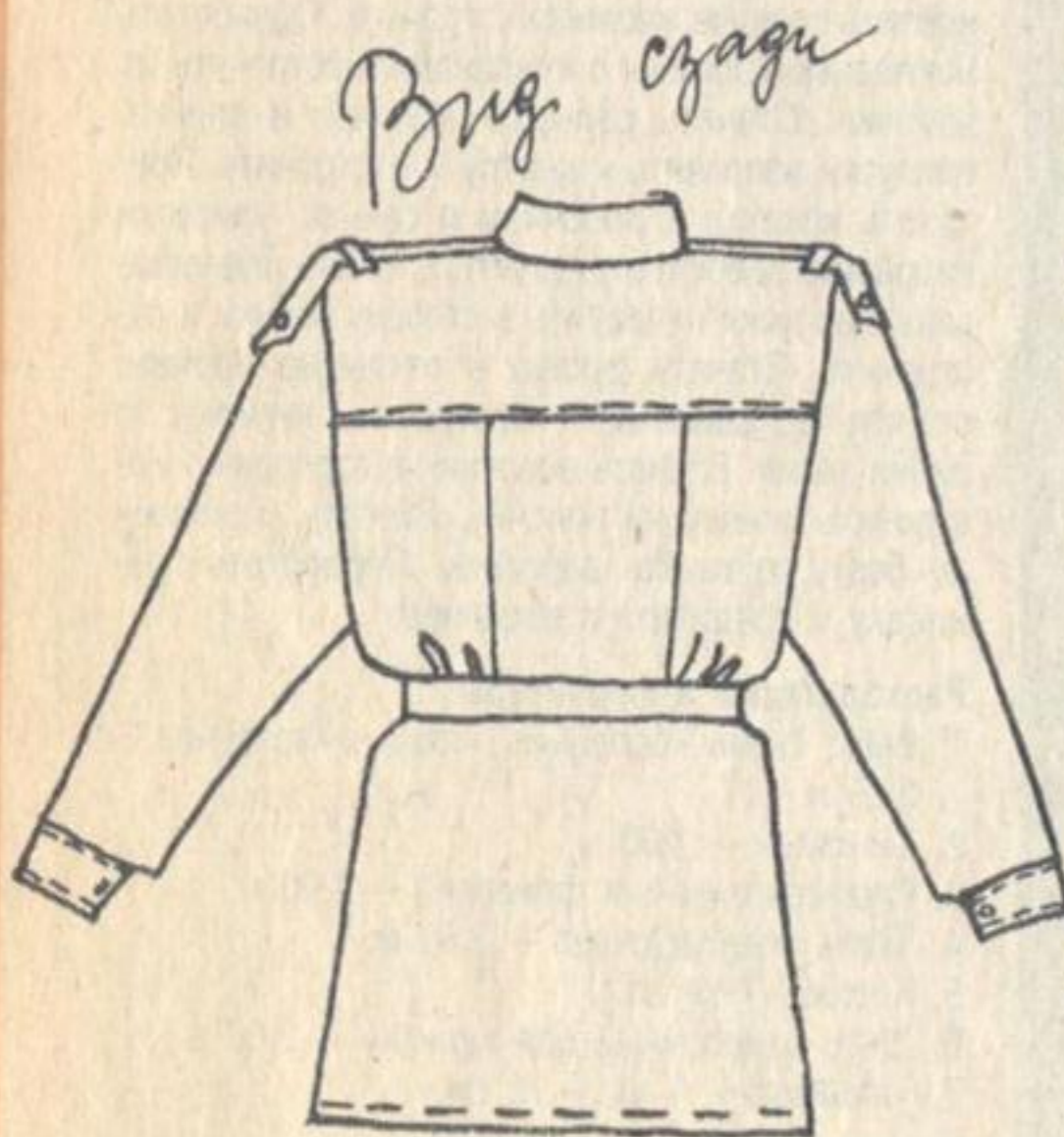
Расход при ширине 140 см — 3 м 85 см.

Расход подкладочной ткани — 3 м 60 см при ширине 140 см.

Как утеплитель используется ткань синтепон, ватин.

В качестве прокладочной ткани используется флизелин, плотная х/б ткань.

Художник-модельер О. Моллер
Конструктор Л. Благодонная
МГПО «Авангард»



светлая ткань

отделочные материалы
темная ткань

КОМБИНЕЗОН ДЛЯ ДОЧКИ

Комбинезон утепленный с использованием отделочной ткани, с внутренней застежкой спереди на «молнии». В верхней части правой передней половинки комбинезона расположен прорезной карман «в рамку» на «молнии». В нижней части левой передней половинки расположен накладной карман с клапаном, состоящим из двух отделочных деталей, и складкой в боковой части. Нижние края кармана и клапана скругленные. Застегивается карман на паты и полукольца.

В среднем шве спинки обработана встречная складка из отделочной ткани.

Рукав-реглан с притачными манжетами, состоящими из двух отделочных деталей с одним рядом широкой резинки.

В горловину комбинезона втачан капюшон, застегивающийся на одну кнопку.

Линия талии подчеркивается поясом-кулиской, застегивающимся на полукольца.

Накладной карман, клапан, капюшон, паты, пояс-кулилка, отделочные детали манжет, карман «в рамку» отстрочены на 0,1–0,2 см от швов стачивания и краев деталей.

Правая полочка на участке застежки отстрочена на 4,5 см и застегивается на две отделочные кнопки (первая — на расстоянии 2,5 см от шва втачивания капюшона; вторая — на расстоянии 1,5 см от нижнего шва обтачивания застежки).

Перечень деталей кроя

1. Правая передняя половинка — 1 дет.
2. Левая передняя половинка — 1 дет.
3. Задняя половинка — 2 дет.
4. Передняя половинка рукава — 2 дет.
5. Задняя половинка рукава — 2 дет.
6. Левая часть капюшона — 1 дет.
7. Правая часть капюшона — 1 дет.
8. Средний клин капюшона — 1 дет.
9. Накладной карман — 1 дет.
10. Обтачка левой стороны капюшона — 1 дет.
11. Обтачка правой стороны капюшона — 1 дет.
12. Обтачка застежки — 1 дет.
13. Нижний клапан — 1 дет.
14. Пата на карман — 1 дет.
15. Обтачка кармана «в рамку» — 2 дет.
16. Вешалка — 1 дет.
17. Кулилка — 1 дет.
18. Пояс — 1 дет.
19. Мешковина верхнего кармана — 2 дет.

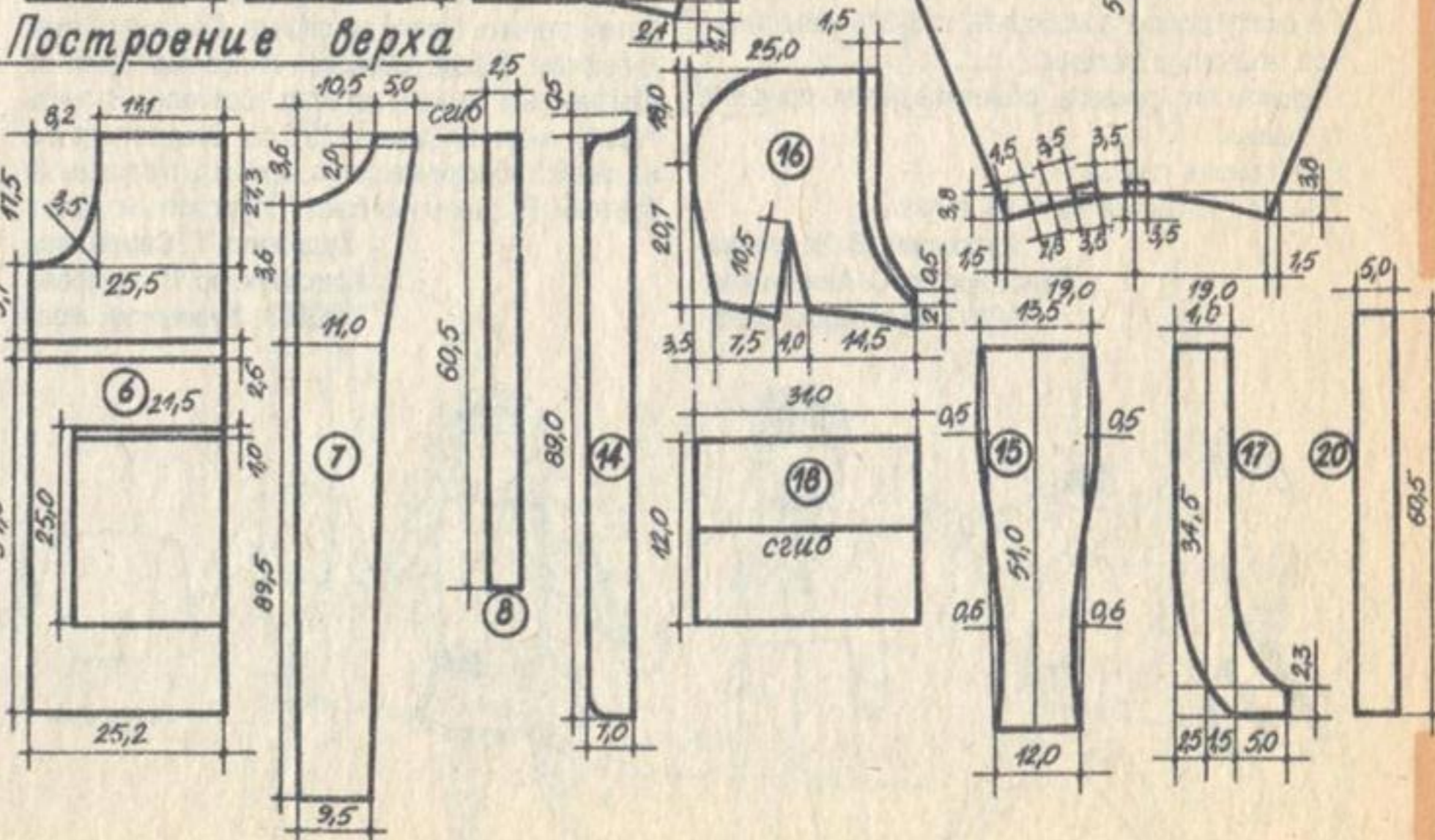
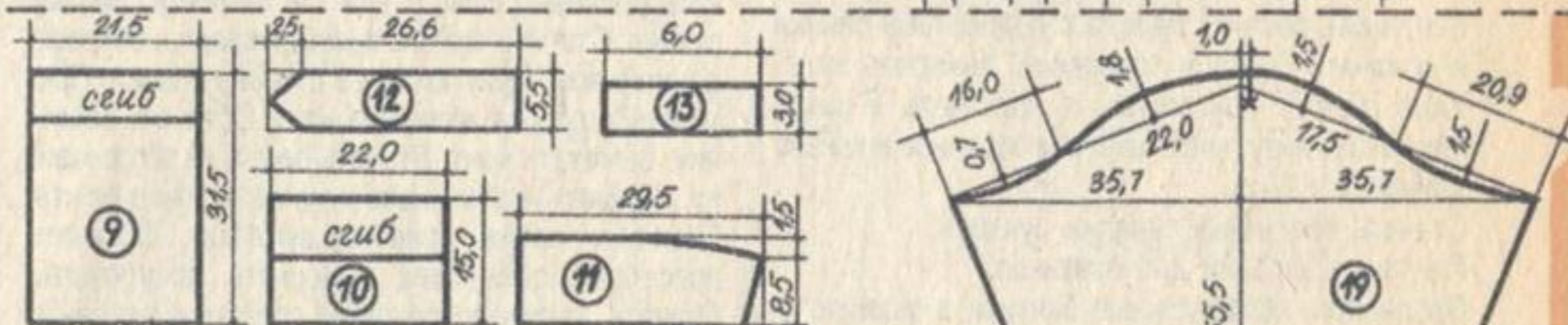
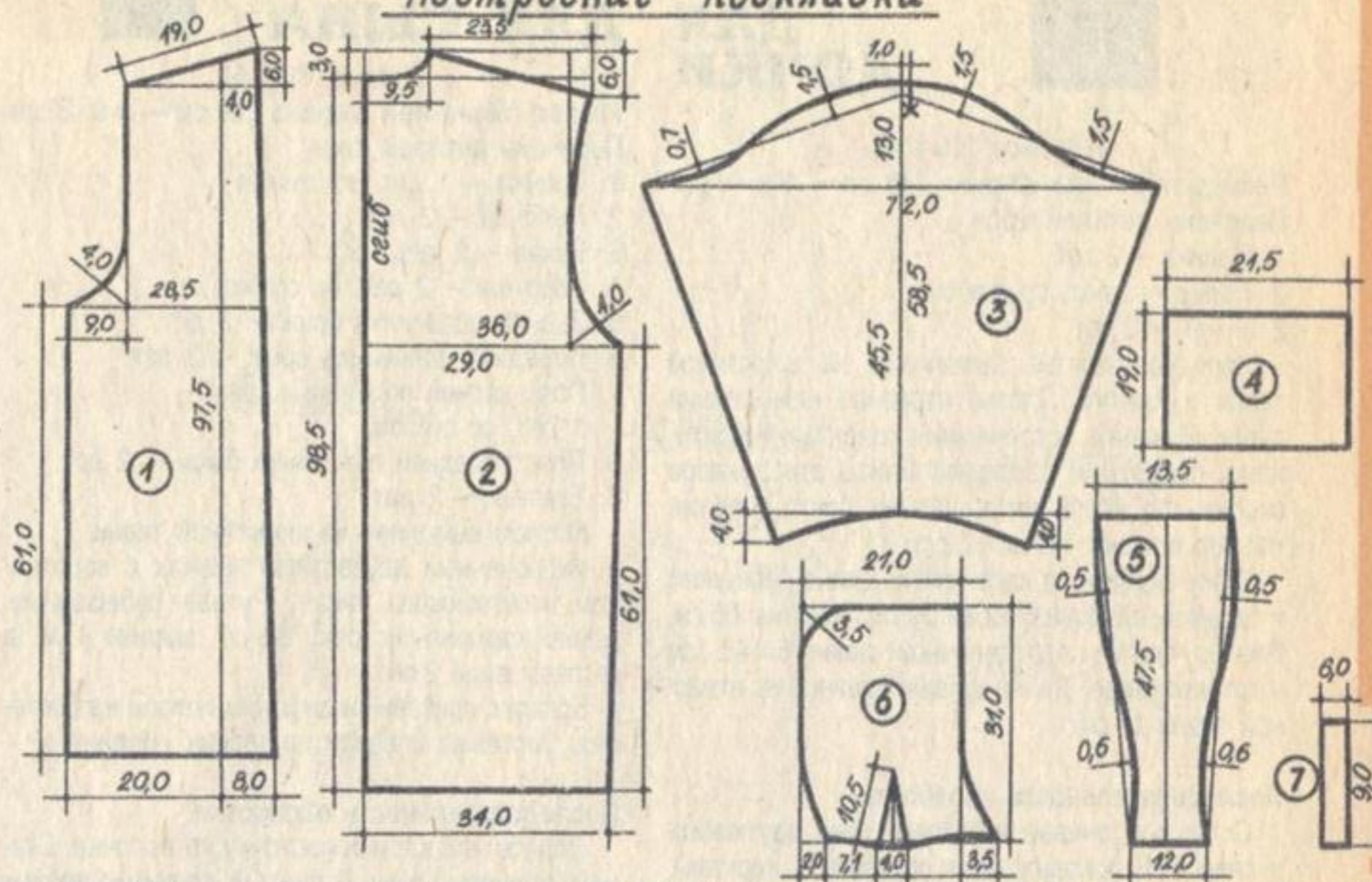
Отделочный материал А

1. Верхняя часть клапана — 1 дет.
2. Пата на карман — 1 дет.
3. Складка в карман — 1 дет.
4. Нижняя часть манжет рукава — 2 дет.
5. Встречная складка на спинке — 1 дет.
6. Манжета брюк — 2 дет.



Продолжение на стр. 14 «ДК»

Построение подкладки



ПЛАТЬЕ ДЛЯ ДОЧКИ

Размер 110—56.

Расход ткани при ширине 140 см — 1 м 40 см.
Перечень деталей кроя

1. Спинка — 2 дет.
2. Перед — 1 дет. со сгибом
3. Рукав — 2 дет.

Нарядное платье выполнено из шерстяной ткани в клетку. Платье отрезное ниже линии талии. Рукава с встречными складками и бантиками, продетыми в шлевки. Банты для рукавов скроить по косой нити, размер банта 8×4 см. Размер шлевки 1,5 см×1,2 см.

Юбку скроить по косой нити. Длина переднего и заднего полотнищ юбки 27 см, ширина 66 см. Размер банта из отделочной ткани 6×4,5 см в готовом виде. Длина шлевки-рулика из атласной ткани 15 см.

Последовательность обработки

Стачать плечевые и боковые швы, заутюжить к спинке. В боковых швах обработать карманы. Соединить обтачку переда с подбортами спинки и обтачать борта и горловину, выметать кант. Юбку вверху присборить и притачать к лифу платья. По низу притачать присборенное кружево длиной 4 м 60 см.

Стачать встречные складки рукавов.

Притачать шлевки для бантиков.

Продернуть обработанные бантики в шлевки.

По окату рукава присборить, стачать швы рукавов, втачать в проймы.

Подшить низ рукавов, обметать петли, пришить пуговицы.

Приутюжить платье.

Пришить по метке бант на талию.

Художник В. Чекунина
Конструктор О. Анимуцкая
ОДМО, Кузнецкий мост

КОСТЮМ ДЛЯ СЫНА

Размер 110—56.

Расход ткани при ширине 100 см — 1 м 20 см
Перечень деталей кроя

1. Спинка — 1 дет. со сгибом
2. Полочка — 2 дет.
3. Рукав — 2 дет.
4. Воротник — 2 дет. со сгибом
5. Задняя половинка брюк — 2 дет.
6. Передняя половинка брюк — 2 дет.
7. Пояс задней половинки брюк — 1 дет. со сгибом
8. Пояс передней половинки брюк — 2 дет.
9. Бретели — 2 дет.

Костюм выполнен из шерстяной ткани.

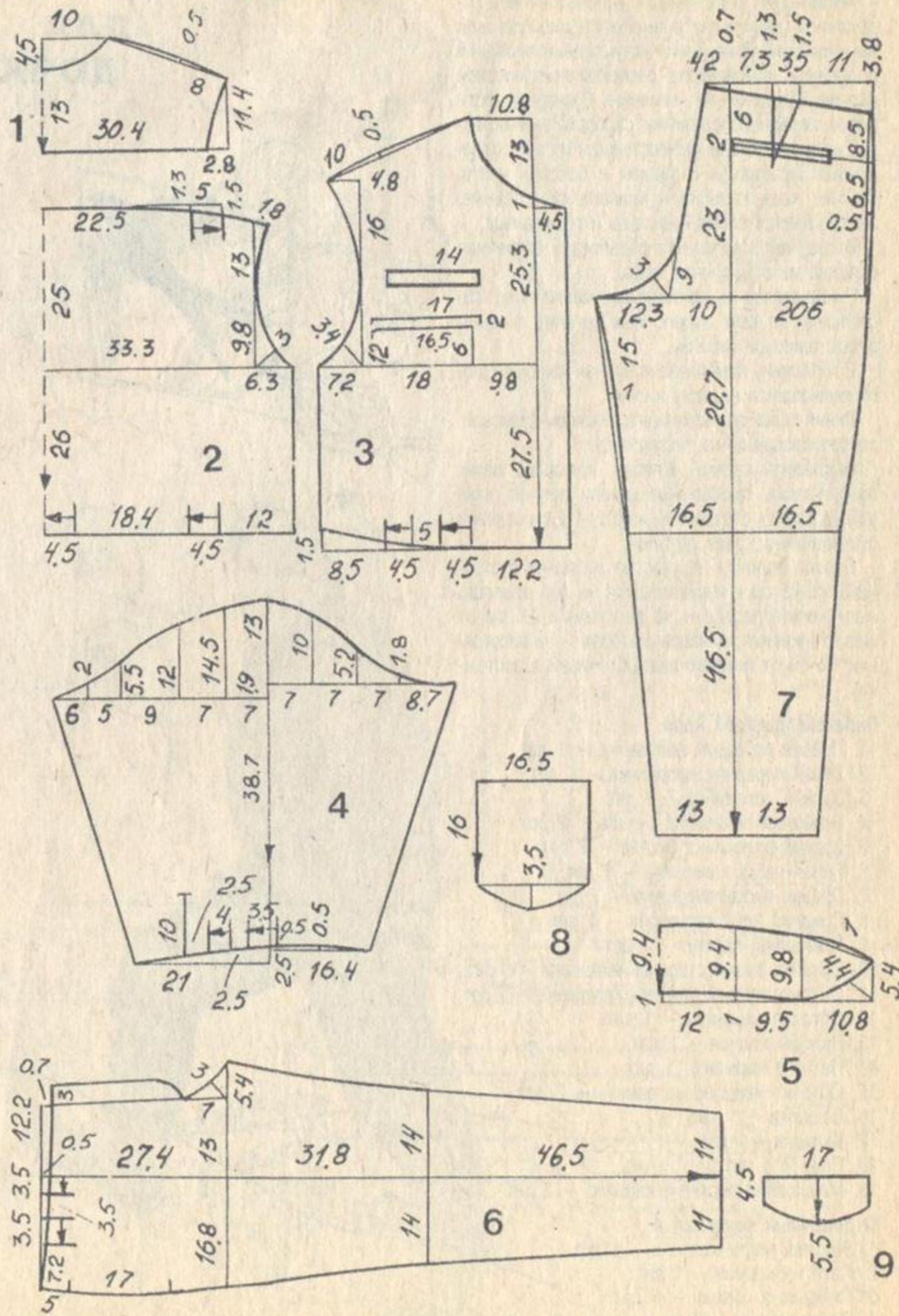
Укороченный двубортный пиджак с воротником «английского типа». Рукава рубашечные. Длина кармана-листочка 8,5 см, ширина 4 см (в готовом виде 2 см).

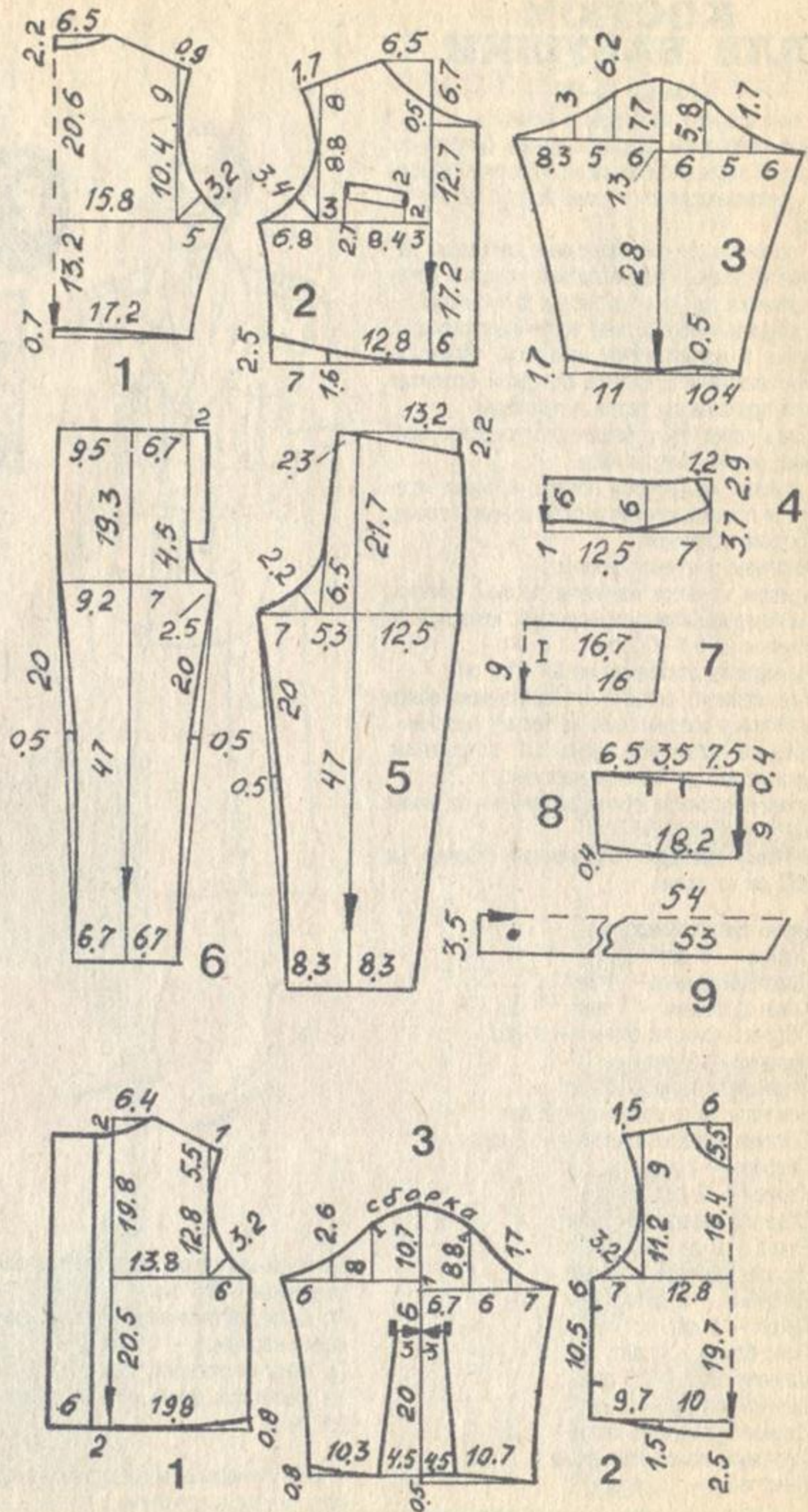
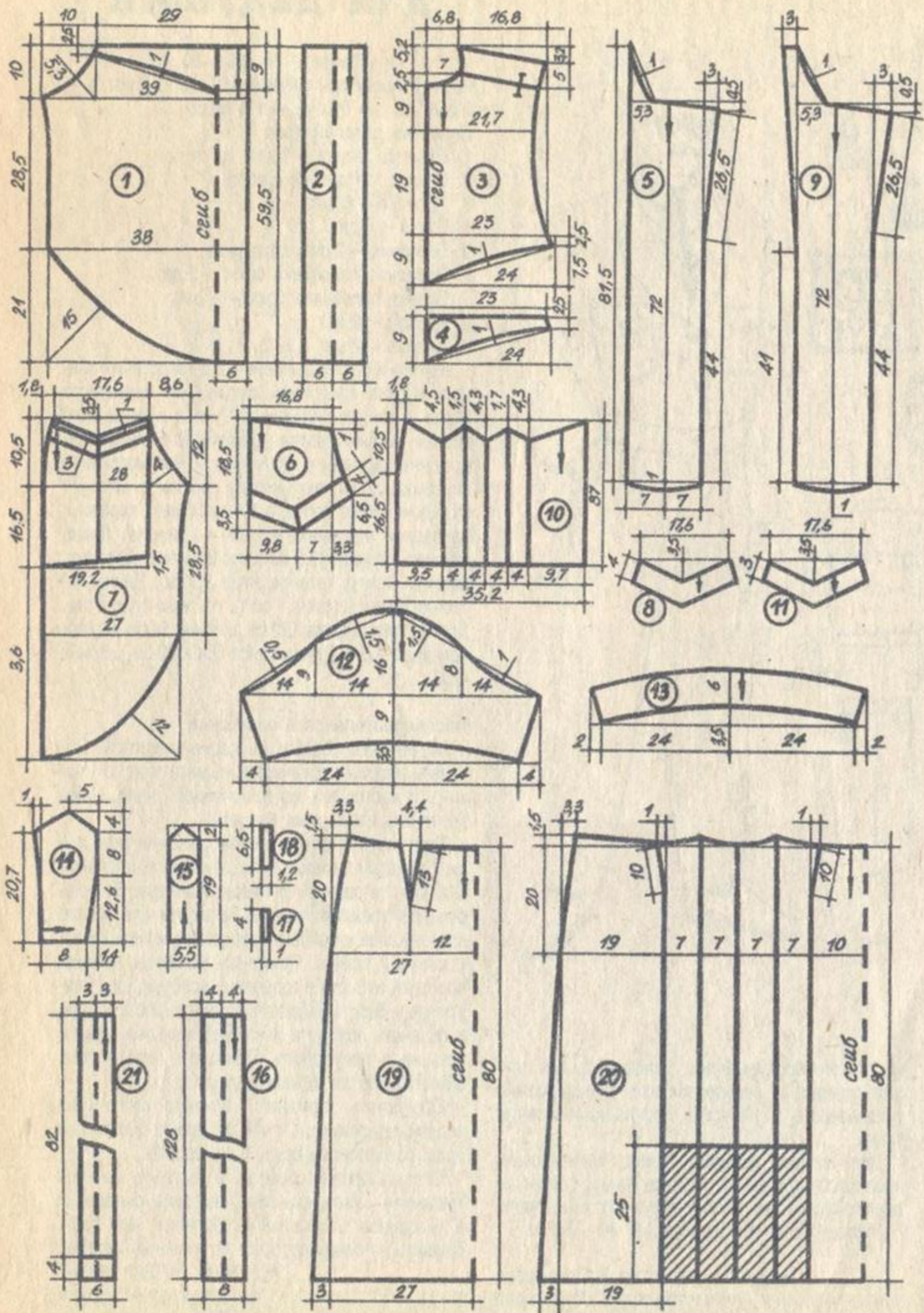
Брюки с притачным широким поясом на бретелях. Застежка спереди на тесьму «молния».

Последовательность обработки

Обработать карман-листочку на полочке. Стачать плечевые швы. Втачать в открытую пройму рукава. Стачать нижние срезы рукавов и боковые одним швом. Приутюжить в сторону спинки. Притачать подборта, выметать кант. Обтачать воротник, выметать кант. Втачать воротник в горловину, выметать кант. Втачать воротник в горловину. Подшить низ пиджака и рукавов, приутюжить. Обметать петли, пришить пуговицы. Обтачать пояс брюк обтачками, вывернуть, приутюжить. Стачать брюки по боковым срезам и шаговым. Затем стачать брюки по слонке. Притачать пояс к брюкам. В пояс передней половинки брюк по намеченным линиям втачать бретели. Втачать тесьму «молния» длиной 23,5 см. Обметать петли на задней половинке пояса, пришить пуговицы на бретели. Подшить низ брюк. Отутюжить изделие.

Художник Г. Самойлова
Конструктор Н. Захарова
ОДМО, Кузнецкий мост





КОСТЮМ ДЛЯ БАБУШКИ

Размер 50—52

Костюм состоит из блузы и юбки.

Блуза свободной формы прямого силуэта со смещенной застежкой борта на 4 петли и пуговицы с завязывающимся мягким поясом по линии талии.

На полочках блузы разрезные рельефы, накладные карманы и полуотлетные кокетки, которые крепятся при помощи петли и пуговицы.

На карманах обработаны встречные складки.

Спинка с полуотлетной кокеткой, переходящей на полочки, и встречной складкой. Крепится кокетка при помощи петли и пуговицы.

Рукава короткие, рубашечного покроя с притачными манжетами по низу.

На рукава настроены погоны, которые крепятся при помощи шлевок и отделочных пуговиц.

Воротник отложной.

Низ блузы фигурной формы.

Рельефы, кокетки, манжеты, погоны, шлевки, пояс, накладные карманы, воротник, края бортов отстрочены на 0,1—0,2 см.

Низ изделия отстрочен на 0,7—1,0 см.

Юбка прямого силуэта на притачном поясе с застежкой в среднем шве на тесьму «молния».

Переднее полотнище юбки с 2 встречными складками, застроченными частично.

Заднее полотнище юбки с вытачками по линии талии.

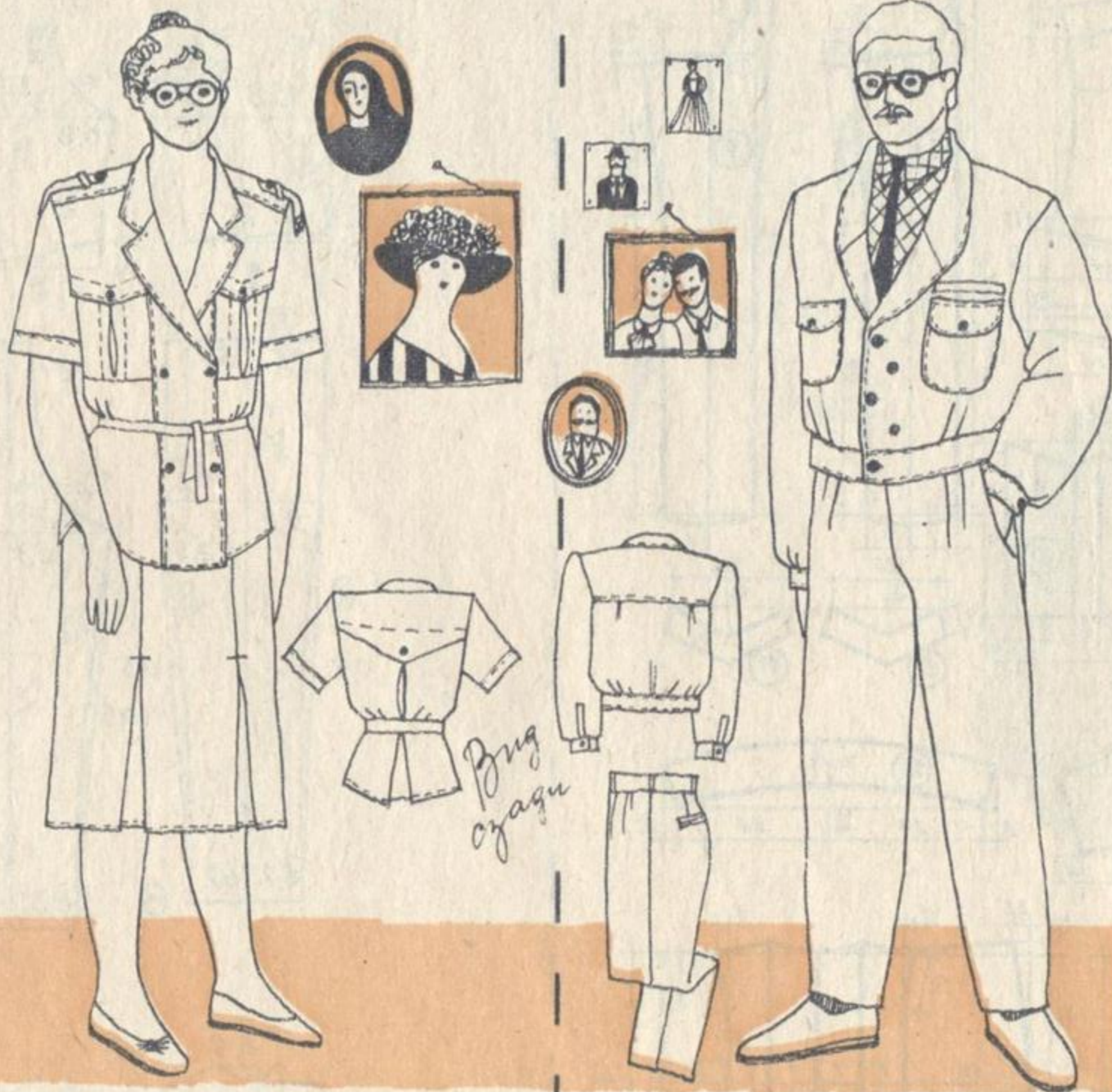
По поясу проходит отделочная строчка на 0,1—0,2 см от края.

Перечень деталей кроя

1. Спинка — 2 дет.
2. Пластрон спинки — 1 дет.
3. Кокетка спинки — 1 дет.
4. Обтачка кокетки спинки — 1 дет.
5. Полочка — 2 дет.
6. Кокетка полочки — 2 дет.
7. Боковая часть полочки — 2 дет.
8. Обтачка кокетки полочки — 2 дет.
9. Подборт — 2 дет.
10. Карман — 2 дет.
11. Обтачка кармана — 2 дет.
12. Рукав — 2 дет.
13. Деталь манжеты — 4 дет.
14. Воротник — 2 дет.
15. Погон — 4 дет.
16. Пояс блузы — 1 дет.
17. Шлевка блузы — 2 дет.
18. Шлевка погона — 2 дет.
19. Заднее полотнище юбки — 1 дет.
20. Переднее полотнище юбки — 1 дет.
21. Пояс юбки — 1 дет.

Припуски на швы

По низу изделия — 2,0 см.



По боковым швам, швам притачивания кокеток, рельефам — 1,5 см.

По швам притачивания кокеток, швам настрачивания карманов — 1,0 см.

По всем внутренним швам — 0,8 см.

На уработку к длине полочек, спинки, рукавов — 0,5 см.

Для улучшения внешнего вида изделия в подборт блузы, в воротник, в обтачку кокетки спинки, в обтачку кокетки полочки, в обтачку кармана, в погон рекомендуется поставить прокладку

из тонкого прокламелина, флизелина, для тонких светлых и полупрозрачных тканей можно использовать в качестве прокладки основную ткань.

Для пошива костюма можно использовать хлопчатобумажные и льняные ткани, ткани из ацетатного шелка, легкие полушерстяные ткани.

Расход ткани при ширине 100 см — 5,9 м.

Художник-модельер Л. Прохорова
Конструктор С. Початкова
МГПО «Авангард»

КОСТЮМ ДЛЯ ДЕДУШКИ

Размер 176—108—86.

Расход ткани при ширине 140 см: на куртку — 2 м 80 см, на брюки — 1 м 50 см.

Перечень деталей кроя

1. Кокетка спинки — 1 дет. со сгибом
2. Спинка — 1 дет. со сгибом
3. Полочка — 2 дет.
4. Рукав — 2 дет.
5. Воротник — 2 дет. со сгибом
6. Передняя половинка брюк — 2 дет.
7. Задняя половинка брюк — 2 дет.
8. Карман — 2 дет.
9. Клапан — 2 дет.

Куртка и брюки выполнены из шерстяных тканей. Куртка свободной формы, от притачного пояса — мягкие складочки. Рукава рубашечного покроя заканчиваются манжетами. Большие накладные карманы с клапанами и асимметричная застежка дополняют куртку. Брюки с мягкими складочками от пояса, в боковых швах карманы, на задней половинке карман «в рамку». Длина манжеты рукава 29,5 см плюс 2 см под застежку, ширина 7 см (в готовом виде 2,3 см). Длина листочки 14 см, ширина 4 см (в готовом виде 2 см). Длина пояса куртки 122 см, ширина 14 см (в готовом виде 7 см). Длина пояса брюк 89 см, ширина 4 см.

Последовательность обработки

На полочке обработать карман-листочку. Обтачать клапаны обтачками, выметать их, отутюжить и настроить по намеченной линии. Ниже притачать накладные карманы.

Притачать кокетку к спинке, заложив складочки. Стачать плечевые швы, заутюжить к спинке. Обработать разрезы рукавов планками. Втачать рукава в открытые проймы. Затем стачать нижние швы рукавов и боковые швы одновременно и заутюжить к спинке. Притачать манжеты. Нижний воротник втачать в горловину полочки, шов приутюжить. Верхний воротник стачать с подбортами и обтачать подборта и нижний воротник. Выметать кант, приутюжить. Притачать пояс куртки. Обметать петли, пришить пуговицы.

Обработать карманы в боковых швах и на задней половинке. Оттянуть задние половинки брюк по шаговому срезу и по слонке.

Стачать брюки, обработать застежку тесьмой «молния». Притачать пояс, заложив складочки в указанном направлении. Подшить низ брюк, пришить пуговицу на пояс. Отутюжить изделие.

Художник М. Светлицкий
Конструктор А. Чиркин
ОДМО, Кузнецкий мост